

Jornal



44 anos

Nº 525

NOVEMBRO 2021

Novembro Azul

O mês promove a **conscientização**
a respeito da **saúde do homem**.

Bônus energia gera satisfação do quadro social



Desconto pode ser consultado na sua fatura de energia elétrica. **Página 6**

PIE segue beneficiando a comunidade



Entregas foram realizadas entre os meses de setembro e outubro, contemplando os municípios de Canudos do Vale, Teutônia e Santa Clara do Sul. **Página 5**

Certel é a única cooperativa brasileira citada em relatório internacional da ACI

Conteúdo também retrata a preocupação da cooperativa com o meio ambiente. **Página 3**

Confira também

Certel convida entidades para aderirem ao projeto Harmonia Sustentável
Página 4

Novembro Azul:
A importância da prevenção
Cooperar 1

Rede trifásica da Certel beneficiará criação de mais de 15 mil frangos em Maratá
Página 5

Caminhada pela Vida conscientizou para prevenção ao câncer
Página 8

Fique conectado com a gente



Acompanhe todas as **novidades** da cooperativa pelo *site* ou redes sociais.

Editorial

A cooperação é uma das principais características da nossa região. Os moradores da nossa área de atuação têm, como uma de suas principais marcas, o dom de estender suas mãos ao próximo e cooperar. Talvez, por esta razão, que o cooperativismo seja tão presente e atuante, com diferentes ramos que, unidos, geram um desenvolvimento social e econômico bastante diferenciado, em comparação a outros locais do Estado e do País.

E, neste mês, queremos sensibilizar você, prezado associado e leitor, sobre uma importante forma de cooperação que precisa ser alavancada. Devemos nos mobilizar para que a população aja, em favor de si e do próximo, através da vacinação contra a Covid-19. Muitos municípios já alcançaram excelentes índices vacinais e, por conseguinte, seus moradores merecem os nossos cumprimentos.

No entanto, há ainda uma parcela das pessoas que não se vacinaram ou não completaram a segunda ou terceira doses. São a estes que queremos alcançar, sugerindo uma cooperação preventiva que pode muito contribuir para que, o quanto antes, estejamos livres desta pandemia, que tantos problemas tem causado à humanidade. Vamos nos engajar para que familiares e amigos estejam totalmente vacinados, e que também continuem adotando os cuidados complementares, como uso de máscara e higienização das mãos.

MUDANÇA DE DOMICÍLIO ELEITORAL

A Certel informa aos associados que pretendam mudar de domicílio eleitoral que, de acordo com o Regulamento Geral de Representação por Deputados, no Artigo 6º, Inciso VI, a solicitação deve ser realizada respeitando-se o prazo de 60 dias antes da primeira assembleia de microrregião. Portanto, quem tiver esse interesse, deve contatar a Certel até o dia 02 de janeiro de 2022, pelos telefones 0800 510 6300 ou 0800 520 6300, ou nos Postos de Atendimento Presencial, para identificar a qual microrregião irá pertencer. A identificação da microrregião de cada associado pode ser conferida na fatura de energia elétrica.

Erineo José Hennemann
MENSAGEM DO PRESIDENTE



Disponibilizar uma energia elétrica confiável e com o menor custo para os associados/consumidores, este é o principal propósito da Certel. Nessas seis décadas e meia de atividade, a cooperativa tem sido um agente propulsor do desenvolvimento ao oferecer uma infraestrutura capaz de atender as necessidades regionais, seja no campo ou na cidade. Muitas ações foram implementadas a fim de garantir que os 48 municípios da nossa área de permissão contassem com redes modernas e resolutivas, facilitando para que a energia elétrica chegasse da melhor maneira e se mantivesse estável.

Agora, além de já contar com uma estrutura composta unicamente por poste de concreto e de investir constantemente na modernização de suas tecnologias, a Certel planeja suas próximas implementações. Entre elas, está a quinta subestação rebaixadora, que está sendo construída em Vila Storck Forquetinha, e que deve ser inaugurada brevemente. Ela será fundamental para elevar a confiabilidade do forne-

cimento, visto que aliviará a atuação da subestação de Lajeado e favorecerá o crescimento do consumo em novos municípios da sua microrregião.

Outra importante ação envolve a área de geração de energia, com a construção da Hidrelétrica Vale do Leite, que deve começar muito brevemente no Rio Forqueta, entre Pouso Novo e Coqueiro Baixo. Será a terceira usina nesse rio, com as hidrelétricas Salto Forqueta e Rastro de Auto, entre Putinga e São José do Herval. Além de já possuir mais projetos para futuras hidrelétricas, a Certel também se diferencia por estar testando a velocidade do vento nos altos dos morros de Linha Harmonia, em Teutônia, para a possível instalação de um parque eólico.

Em suma, a cooperativa está focada em apresentar as melhores alternativas para os seus associados. Estes e muitos outros projetos são planejados com o intuito de que o quadro social possa contar com um atendimento excelente. Pois a energia é um insumo determinante para uma vida de qualidade, bem como para que haja crescimento econômico em nossa região.

expediente

JORNAL CERTEL
Órgão Informativo da Certel
Registrado no Cartório de
Documentos sob nº A1-54v-18
Redação, Circulação e Publicidade

**Departamento de Relações
Institucionais - Certel Energia**
Coordenação:
Marco Aurélio Weber (CRA/RS 27.439)

Editor e jornalista responsável 1:
Samuel Dickel Bünecker (MTB/RS 12.547)

Revisão: Elaine Costa
Diagramação: Gabriela Santos e
Samuel Dickel Bünecker
Colaboração: Maiquel André Diel

Tiragem: 65 mil exemplares

Endereço Eletrônico
imprensa@certel.com.br
www.certel.com.br/comunicacao

Impressão
Gráfica Uma - Grupo RBS

**Distribuição gratuita aos
associados e clientes da Certel.**
Artigos assinados são de inteira
responsabilidade de seus autores e não
representam necessariamente a
opinião do jornal.

Cooperativa de Distribuição
de Energia Teutônia
Certel Energia
Rua Pastor Hasenack, 370
Fone/Fax: (51) 3762-5555
CEP 95890-000
Teutônia - RS

Conselho de Administração
Presidente
Erineo José Hennemann
Vice-presidente
Lauro Baum
Secretário
Rainer Bünecker

Conselheiros
Pedro Afonso Klein
Roque Schäfer
Joacir Antônio Zanchett
Hari Brust
Nelson José Werner
Silvo Landmeier

Conselho Fiscal
Efetivos: Irani Guaragni, Luisa Bauer
e Paulo Bernardo Wagner
Suplentes: Carmo Both, Carlos Alberto
Walter e Pedro Guisleni

Cooperativa Regional de
Desenvolvimento Teutônia
Certel
Rua Pastor Hasenack, 240
Fone/Fax: (51) 3762-5555
CEP 95890-000
Teutônia - RS

Conselho de Administração
Presidente
Erineo José Hennemann
Vice-presidente
Lauro Baum
Secretário
Rainer Bünecker

Conselheiros
Remi Elói Klein
Nelson Nikl
Silvério Brune
Ademir Sipp
Orlandino Caliar
Jacy Arnaldo Mischbacher

Conselho Fiscal
Efetivos: Delmar Augusto Colombo, Plínio
Caliari e Arno Luiz Pozzebom
Suplentes: Antônio Jahn, João Batista
Weber e Rene João Radavelli

Lauro Baum
VICE-PRESIDENTE



O que o Vale procura?

Quanto mais queremos deixar esse período para trás, mais sabemos que será inesquecível. Aliás, o que importa é a primeira parte. Do inesquecível, quem sabe, levamos as lições, desde o que deve ser evitado até o que serve de referência. De qualquer modo, a pandemia trouxe, além do rastro de estragos e o pesar a tantas famílias, muitas mudanças na grande sociedade. Acendeu muitas disputas, algumas mais acirradas, apesar de que menos significativas para a nação e ainda em pleno vigor. Aqui no Vale os aspectos igualmente acompanharam de acordo com sua proporcionalidade. Nem haveria por que ser diferente, tanto que se desconhece uma região que tivesse ficado de fora do enredo. Pegou geral.

Direto ao ponto, em meio a tantas mudanças a partir desse “depois”, como sobreviver onde até as algemas foram empregadas para evitar o trabalho para a sobrevivência? O certo é que a forma de seleção das compras teve grandes impactos. Por vezes, para evitar a exposição e outras para aumentar a convicção de estar realizando o melhor negócio, diga-se de passagem, em tempo de recursos mais escassos e controlados. A grande questão é saber o que o cliente está procurando. Podem haver mil ofertas, mas, para o produto ser o escolhido há um conjunto de fatores que precisam convencer o futuro dono. Não basta ser genuinamente “daqui”, até porque a tecnologia acelerou a aproximação entre o local e o lado inverso do planeta. A confiança, transparência, qualidade, gentileza e pontualidade são itens muito considerados quando se associa o preço ao produto. Agora, se a opção por seu estabelecimento originou a partir de uma indicação, parabéns, pois os itens anteriores foram contemplados e seguem valendo todos os esforços para conquistar o próximo cliente.

Certel é a única cooperativa brasileira citada em relatório internacional da ACI

Conteúdo evidencia a visão inovadora de como as cooperativas agem para proteger o meio ambiente

O histórico de ações da Certel para preservar o meio ambiente foi reconhecido pela Aliança Cooperativa Internacional (ACI), órgão máximo do cooperativismo no mundo. A cooperativa é a única brasileira que ganhou destaque em um relatório internacional, publicado no dia 23 de setembro. O conteúdo fornece uma visão geral inovadora sobre como as cooperativas agem para proteger o meio ambiente, adaptando-se aos impactos das mudanças climáticas e da degradação ambiental.

Alinhado aos Objetivos de Desenvolvimento Sustentável (ODS) da Organização das Nações Unidas (ONU), o relatório evidencia três objetivos que a Certel atende:



“A Certel fornece técnicas acadêmicas e treinamentos especializados para os funcionários, membros executivos e líderes da cooperativa”.



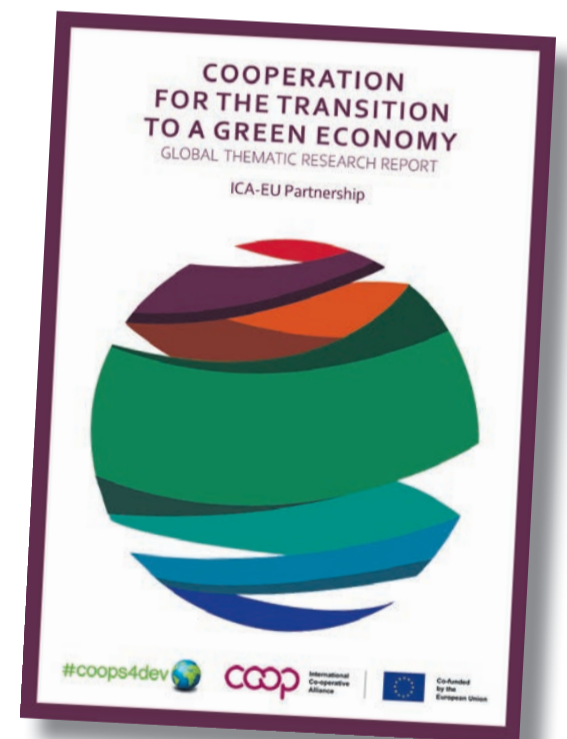
“A Certel concentra-se em gerar sua energia a partir de fontes renováveis, como hidrelétrica, fotovoltaica, eólica”.



“Instalação da preservação permanente às áreas próximas aos seus projetos elétricos, como a Reserva Particular de Natural Patrimônio de 46 hectares de propriedade da cooperativa”.

O relatório foi desenvolvido pela ACI, além de representantes de alto nível do movimento cooperativo, da sociedade civil e de órgãos de pesquisa da ONU. “É um importante reconhecimento, pois valoriza os trabalhos na área da sustentabilidade que a Certel promove desde 1985, quando pouco se falava em preservação ambiental, e que estão muito presentes no dia a dia da Certel, com importantes investimentos em energias renováveis”, avalia o coordenador de meio ambiente da Certel, Ricardo Jasper.

Na visão do presidente, Erineo José Hennemann, a presença da Certel no relatório da ACI comprova que as atitudes socioambientais praticadas na região são importantes e favorecem para uma melhor qualidade de vida das comunidades. “Dedicamos o reconhecimento a cada um dos nossos mais de 70 mil associados e também ao engajamento das nossas equipes que atuam para gerar desenvolvimento consorciado ao respeito ambiental. O fato também aumenta nosso compromisso, e que possamos, cada vez mais, considerar a preservação dos ecossistemas em nossas ações, assim como estimular que toda a sociedade também o faça”, afirma Hennemann.



Relatório disponível
no site da ACI

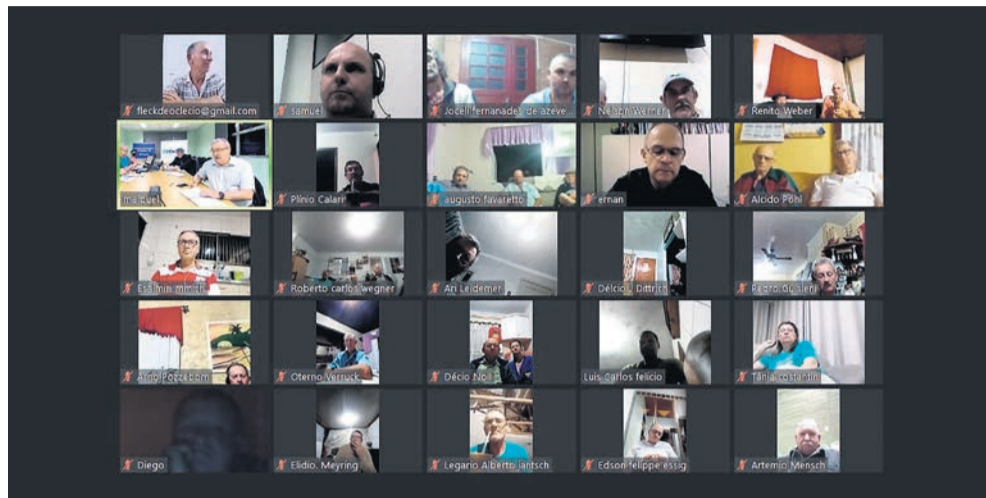


Certel reuniu-se com delegados e suplentes

Reunião ocorreu de forma virtual e apresentou os resultados até o momento

Os delegados e suplentes de delegados da Certel estiveram virtualmente reunidos, na noite do dia 30 de outubro, com a direção da cooperativa. Por meio da plataforma Zoom, os representantes da cooperativa nas suas respectivas comunidades puderam ouvir o presidente da Certel, Erineo José Hennemann, o superintendente, Ilvo Edgar Poersch e o coordenador de relações institucionais, Marco Aurélio Weber. Na ocasião, foram apresentados os resultados obtidos até o momento, as previsões de investimentos e também anunciado o período de inscrição para concorrer ao cargo de Conselheiro Fiscal da cooperativa. Os delegados também tiveram a oportunidade de se manifestar, solicitando informações e propondo melhorias.

Hennemann e Poersch observaram que o ano de 2021 vem apresentando um desempenho excelente em todos os negócios da Certel, e a previsão é de que se alcance o melhor resultado da história da cooperativa,



Delegados também puderam manifestar opiniões e solicitar melhorias

a exemplo do que já ocorreu em 2020 e 2019, consecutivamente. “A Certel tem atualmente um modelo muito diferenciado de gestão, contando, especialmente, com o fundamental apoio dos associados, delegados, conselheiros administrativos e fiscais e colaboradores. O cooperativismo é o melhor modelo de negócio que existe, pois é saudável, trata todo mundo com muita harmonia e transparência, e é isso que devemos valorizar”, pontuaram.

Conforme o presidente, a cooperativa está presente na casa dos associados 24 horas por dia, levando

uma energia elétrica confiável e barata, com profissionais preparados e qualificados. Além de a tarifa ser, em média, 30% inferior se comparada às demais distribuidoras, Hennemann enalteceu o benefício do Bônus Energia de R\$ 15 milhões, que torna ainda mais acessível o valor investido pelos associados na conta de luz. “Essa é a nossa responsabilidade com cada um dos associados, e queremos continuar contando com o apoio de vocês, delegados e suplentes, porque fazemos uma grande empresa quando estamos todos unidos”, assinalou.

Certel convida entidades para aderirem ao projeto Harmonia Sustentável

Convidados foram recepcionados pelo presidente da cooperativa



Estudos promovem melhorias dos recursos naturais

A Certel apresentou, na manhã do dia 06 de outubro, sua mais nova ação socioambiental, o Projeto Harmonia Sustentável, para entidades de Teutônia. O objetivo é estimular a sustentabilidade da Microbacia do Arroio Harmonia, de acordo com os 17 ODS's (Objetivos de Desenvolvimento Sustentável) da Organização das Nações Unidas. No auditório da cooperativa, em Teutônia, estiveram o prefeito de Teutônia, Celso Aloísio Forneck e a vice-prefeita, Aline Röhrig; a presidente do Sindicato dos Trabalha-

dores Rurais, Liane Brackmann; o gerente regional da Emater, Marcelo Brandoli e o chefe do Escritório local, Micael Serpa; o diretor do Colégio Teutônia, Jonas Rückert; e o presidente da Câmara de Indústria, Comércio e Serviços (CIC) de Teutônia, Airton Roque Kist.

Segundo o diretor de geração e comercialização de energia da Certel e vice-presidente do Comitê

Taquari Antas, Julio Cesar Salecker, relacionar o projeto com os 17 ODS's possibilita avaliar diferentes aspectos de grande importância para a natureza e toda a sociedade. “A intenção é promover um estudo e consequentes ações que garantam a melhoria dos recursos naturais e da qualidade de vida, até estimulando para que mais iniciativas similares possam surgir em outros locais”, pontuou.

O presidente da Certel, Erineo José Hennemann, salientou a importância do projeto, que já conta com a parceria da Univates e do Comitê de Gerenciamento da Bacia Hidrográfica Taquari-Antas, e que visa preservar as condições naturais dos 17 quilômetros quadrados da microbacia. “O Arroio Harmonia tem uma importância muito grande para a cooperativa, pois foi através dele que surgiu a Certel, em 1956. Agora, nada mais justo que retribuirmos esse desenvolvimento conquistado por meio da conscientização e preservação, a fim de que o arroio, o habitat, a fauna e as localidades no entorno se mantenham em plenas condições, beneficiando as atuais e futuras gerações com a sustentabilidade da microbacia”, explanou.



Postos de atendimento da
Certel Energia

Travesseiro

Na Avenida 10 de novembro, 941, ao lado do Conselho Tutelar, em frente ao Sicredi, às 5^{as} feiras, das 7h30 ao meio-dia e das 13h30 às 17h.

Pouso Novo

Na Secretaria da Agricultura, às 3^{as} feiras, das 7h30 ao meio-dia e das 13h30 às 17h.

Canudos do Vale

Ao lado da Rádio Verde Vale, às 5^{as} feiras, das 7h30 às 11h30 e das 13h às 17h.

Capitão

Na Rua Augusto Ritt, 150, Sala I, às 4^{as} feiras, das 7h30 ao meio-dia e das 13h30 às 17h.

Sério

Na Casa Paroquial, às 6^{as} feiras, das 7h30 às 11h30 e das 13h às 17h.

Poço das Antas

Na Prefeitura, às 2^{as} feiras, das 7h30 às 11h30 e das 13h às 17h.

Gramado Xavier

Na Câmara de Vereadores, às 3^{as} feiras, das 7h30 às 11h30 e das 13h às 17h.

Forquetinha

Na Secretaria da Agricultura, às 2^{as} feiras, das 7h30 às 11h30 e das 13h às 17h.

Taquara

Ao lado da Receita Federal, às 3^{as} feiras, das 13h30 às 17h30 e 6^{as} feiras, das 8h ao meio-dia.

Na **Certel Energia** em **Lajeado** (na Avenida Benjamin Constant, 3.533) e nas Lojas Certel de **Salvador do Sul, Marques de Souza, Barão, Westfália, Santa Clara do Sul, Progresso e Boqueirão do Leão.**

Pie segue beneficiando a comunidade

A cooperação com o ramo educacional segue presente através do Programa de Incentivo a Entidades - Pie. Durante os meses de setembro e outubro, foram realizadas entregas nos municípios de Canudos do Vale, Teutônia e Santa Clara do Sul.

Na Emef Frei Vicente Kunrath, de Canudos do Vale, os quatro aparelhos projetores multimídia, serão essenciais para atividades na classe. Segundo a diretora, Viviani Martini, a escola possuía apenas um equipamento que era utilizado em todas as salas. “Agora podemos fixar os aparelhos em cada sala, o que vai facilitar e otimizar o trabalho dos nossos professores”, comenta.

Voltado ao ambiente tecnológico, Viviani avalia o projeto como fundamental, não só para os alunos, mas para a comunidade escolar. “Nossa educação irá evoluir ainda mais através do programa”, ressalta.

Com sentimento de alegria, ela agradece a cooperativa pelo benefício. “De todo o coração, em nome do corpo docente da escola, Prefeitura Municipal e de nossos alunos, agradecemos à Certel pelo olhar sensível para nossa escola”, finaliza.

Novidades de ap endizagem no setor elétrico

Ampliando as práticas nos cursos técnicos de eletrotécnica e eletromecânica do Colégio Teutônia, a bancada de ensaios elétricos irá expandir novas possibilidades de ensino. O coordenador dos cursos técnicos de administração, eletrotécnica e eletromecânica, Mauro Régis de Oliveira, comenta como o equipamento será utilizado nos laboratórios da instituição. “Além dos cursos técnicos, temos os alunos do Programa Jovem Aprendiz em parceria com as cooperativas, inclusive a Certel. Também vamos utilizar a bancada para trabalhos com nossos alunos, bem como o

acesso da comunidade em treinamentos que a instituição atua”, pondera.

A parceria entre as instituições também é frisada pelo diretor do CT, Jonas Rückert, que ressalta o período com muitas iniciativas desempenhadas. “São décadas de intercooperação com grandes projetos sociais e na formação profissional de nossos alunos”, afirma.

Para Rückert, a cooperativa está focada na missão de levar a cooperação e também enfatizou que ações como essa, colaboram e encorajam novas situações do cotidiano, onde a formação está cada vez mais presente. “Assim, mantemos a perspectiva de dar conta das qualificações das pessoas junto ao mercado de trabalho e também na prestação de serviços. Fica aqui um agradecimento especial diante da doação através do programa, nossa instituição é privilegiada”, diz o diretor.

Conectividade na ap endizagem

Na Emef Professor Sereno Afonso Heisler, de Santa Clara do Sul, alunos e professores podem fazer uso dos dois notebook disponibilizados pela cooperativa. A diretora da escola, Raquele Aroldi Girardi, comenta sobre a nova aquisição que facilitará o processo de ensino. “Os equipamentos ficarão disponíveis para pesquisa e demais atividades escolares, que irão incrementar a qualidade do ensino”, pondera.

Agradecida pelo benefício, a diretora se refere ao programa com emoção. “Fomos selecionados e temos muita gratidão por essa doação, a nossa escola agradece de coração mesmo”, destaca.

Ambiente renovado

Com melhorias no Sindicato dos Trabalhadores Rurais de Teutônia e Westfália, os associados do STR podem realizar cursos e encontros com

as novas mesas e cadeiras doadas pela cooperativa. A presidente do sindicato, Liane Brackmann, avalia o novo ambiente que será disponibilizado para a comunidade. “Com o apoio da Certel conseguimos remodelar o nosso espaço e trazer melhorias para os treinamentos realizados na sede”, comemora.

Agradecida pelo benefício, Liane ressalta o papel da Certel na região e a preocupação da cooperativa com seus associados. “Cada vez mais eu vejo que a Certel cumpre o seu papel dentro do cooperativismo não só na parte de serviços, mas também em trabalhos sociais com as entidades”, finaliza.



Canudos do Vale



Teutônia



Santa Clara do Sul

Rede trifásica beneficiará criação de mais de 15 mil frangos em Maratá

A transformação de redes elétricas em trifásicas é uma das ações da Certel para garantir aos seus associados um abastecimento energético cada vez mais confiável e resolutivo. Um dos 150 que já foram beneficiados pela energia trifásica este ano é o associado Almiro José Kunzler, 61 anos, de Encruzilhada do Maratá, Maratá, praticamente na divisa com a área de outra distribuidora. A modernização da infraestrutura energética foi essencial para que ele pudesse construir um aviário na propriedade.

O aviário já está sendo erguido e deverá alojar 15.700 galinhas poedeiras, em sistema de integração com a empresa Naturovos, de Salvador do Sul. “Começamos esse investimento porque sabíamos que a energia elétrica é fornecida pela Certel. Moramos há 31 anos neste local, e sempre fomos muito bem atendidos pela nossa cooperativa. Esse investimento na avicultura também é importante porque manterá a nossa família ainda mais unida”, comemora.

A esposa, Irena Maria Kunzler, 56, igualmente demonstra sua feli-



Cooperativa também participa do sonho da família

cidade pelo empreendimento. “É a realização de um grande sonho, e somos muito gratos a todos os profissionais da Certel que vieram algumas vezes e possibilitaram que a luz trifásica fosse instalada. Todos foram sempre muito cordiais e eficientes em suas atividades”, avalia.

O genro, Giovane Stein, 31 anos, ressalta que a energia elétrica

é um dos principais elementos da cadeia produtiva. “Até já projetamos a instalação de um segundo aviário no futuro, pois energia é o que não vai faltar com esta rede trifásica. Somos muito gratos à cooperativa por toda atenção dispensada para que nosso sonho pudesse se transformar em realidade”, enfatiza.

Bônus Energia de R\$ 15 milhões gera satisfação do quadro social

Desconto ocorre pela fatura de energia elétrica

Pelo segundo ano consecutivo, a Certel disponibiliza, através de desconto na fatura de energia elétrica dos associados, o Bônus Energia, aprovado em suas recentes assembleias ordinárias. É um meio de retornar ao quadro social parte das sobras dos resultados obtidos pela cooperativa, e que torna a energia ainda mais atrativa e diferenciada, visto que a Certel já possui a tarifa mais barata do Estado.

Um dos associados que avalia como muito positivo o Bônus Energia é o avicultor Evanor Jair Horst, de Linha Schmidt Fundos, Westfália. Em sua granja, são produzidas diariamente 20 mil dúzias de ovos que são consumidos em grande parte do Rio Grande do Sul. “O Bônus Energia garante um desconto de mais de

R\$ 700,00 por mês, o que é muito bom, principalmente, considerando-se o momento de crise do setor primário dos últimos dois anos, com uma ração muito cara. Todo desconto é sempre bem-vindo”, salienta.

Seu Evanor entende que a energia elétrica é um dos principais insumos da propriedade. Afinal, praticamente tudo depende dela, desde o funcionamento do poço artesiano e o bombeamento da água para as galinhas até a produção da fábrica de rações. “A luz aqui é trifásica e até temos um gerador que dificilmente é usado, pois a energia sempre volta rapidamente. Já aconteceu de recorrermos ao 080 devido a eventuais interrupções, mas sempre somos muito bem atendidos, a luz volta rapidamente. Só podemos agradecer por pertencermos à área da Certel, uma cooperativa que faz de tudo para bem atender”, enaltece o associado.

Interligação da infraestrutura à nova subestação de Forquetinha



Ao final da obra, estarão instalados 75 postes

Serviços aumentam a capacidade energética da região

Possibilitando melhorias contínuas no sistema elétrico, a cooperativa está realizando obras na rede de distribuição que se conectam com a nova subestação de Forquetinha. Os serviços executados aumentam a capacidade energética disponibilizada à região, garantindo a possibilidade do controle de cargas e rápidas alternativas no restabelecimento da energia elétrica, em caso de eventuais interrupções.

Segundo o coordenador de planejamento técnico da Certel, Cezar Augusto Siebel, as obras também representam grandes benefícios para futuras demandas dos associados. “O aumento da confiabilidade do sistema é a premissa fundamental na execução das obras, garantindo maior capacidade e segurança no fornecimento de energia a curto e longo prazos”, ressaltou.

Atualmente, mais de 2 km de redes de baixa tensão e 4 km de redes de média tensão foram instaladas e substituídas. Ao final da obra, prevista para o próximo mês, estarão instalados 75 postes com rede compacta.



Granja Horst produz 20 mil dúzias de ovos diariamente

Saiba mais

Confira o desconto na sua fatura de energia, na descrição **“Bônus energia elétrica”**.



Cooperativa participa de congresso ambiental

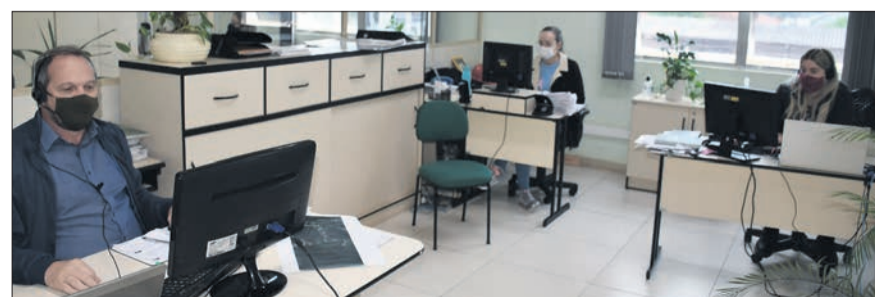
Evento reuniu empresas e representantes do setor ambiental

Entre os dias 05 a 07 de outubro, ocorreu o 4º Congresso Ambiental Viçosa 2021, um encontro em que líderes empresariais, autoridades do governo, pesquisadores e demais especialistas apresentaram visões sobre melhores práticas ambientais e sustentabilidade. O setor de meio ambiente participou do evento de forma virtual, que reuniu temas como recursos naturais, consumo, estilo de vida, economia verde, empreendedorismo, inovação e conduta ambiental e empresarial.

Segundo a analista ambien-

tal da Certel, Tatiana da Costa Weber, o congresso apresentou uma programação ampla e inovadora, entre eles, conceitos novos em relação aos investimentos em empreendimentos. “Ainda estão sendo muito debatidos temas relacionados às mudanças climáticas e alguns assuntos mais específicos voltados à geotecnologia, *software* e alternativas do mercado”, explica a analista ambiental.

Além da troca de conhecimentos, Tatiana também avalia a importância do evento para a Certel, que traz diferentes visões de trabalho e questionamentos relacionados à área. “Um congresso deste nível e amplitude sempre nos mostra maiores conceitos para serem estudados e o que podemos incluir em nosso dia a dia”, finaliza.



Congresso ocorreu de forma virtual

NOVEMBRO AZUL

A importância da prevenção



Créditos: Arquivo pessoal



Hugo Schunemann

Médico oncologista clínico e diretor do Centro Regional de Oncologia (Cron), de Estrela.

#autocuidado

Médico alerta sobre a prevenção ao câncer de próstata

Segundo dados divulgados pelo Instituto Nacional de Câncer (Inca), o câncer de próstata é o tipo mais comum entre os homens. São descobertos cerca de 65.840 novos casos de câncer de próstata a cada ano.

No dia 17 de novembro, celebramos o Dia Mundial de Combate ao Câncer de Próstata. A cooperativa ressalta a importância da prevenção e, nesta edição, tira dúvidas sobre o diagnóstico e tratamento da doença.

O médico oncologista clínico e diretor do Cron, esclarece dúvidas e fala mais a respeito do câncer, além de ressaltar a importância da consulta médica. Para ele, ter hábitos de vida saudáveis e realizar a prevenção faz toda a diferença. Alusivo ao Novembro Azul, o Jornal Certel desta edição trás uma entrevista com o médico.

JORNAL CERTEL – Qual é o primeiro sintoma do câncer de próstata?

HUGO SCHUNEMANN – O primeiro sintoma é quando o homem começa a ter que urinar muito durante a noite. Isso ocorre porque quando a próstata vai crescendo, e esse crescimento pode ser tanto benigno quanto maligno, ela cresce de um lado pra fora, mas também cresce apertando a uretra. Neste caso, a uretra se torna mais estreita e, conseqüentemente, o homem faz força e não consegue esvaziar 100% a bexiga. O sintoma sinaliza de que tem algo atrapalhando o fluxo normal da urina. Existem casos que, quando o câncer já está muito desenvolvido, o paciente já começa a sentir dores nas pernas.

JORNAL CERTEL – Qual é o primeiro passo, caso observe o sintoma?

HUGO SCHUNEMANN – O indicado é ir até um médico urologista. Neste caso, o profissional faz o exame e avalia se o crescimento é benigno ou maligno, para assim dar o tratamento ideal ao paciente.

JORNAL CERTEL - O risco do câncer aumenta conforme o avanço da idade?

HUGO SCHUNEMANN – O câncer de próstata é uma doença que ocorre em um momento mais tardio da vida das pessoas, sendo muito rara abaixo dos 40 anos de idade e muito comum acima dos 70 anos.

JORNAL CERTEL – Os exames preventivos a serem feitos são o de sangue e toque?

HUGO SCHUNEMANN – Com o exame de sangue, podemos consultar a dosagem de PSA, o chamado antígeno prostático específico. É uma consulta apenas para verificação, mas não dispensa o exame de toque. A gente faz sim, mas em algum momento será necessário fazer o exame de toque ou até mesmo a ecografia transretal.

JORNAL CERTEL – As chances de cura, se caso descoberto precocemente, são altas?

HUGO SCHUNEMANN – Realizar exames regularmente faz com que o paciente consiga ter um diagnóstico precoce e, assim, as possibilidades de tratamento são mais viáveis, por exemplo, não sendo necessário retirar a próstata e fazer radioterapia. Essa é a grande vantagem de se fazer o diagnóstico precoce, evita situações mais graves que comprometem a expectativa de vida do paciente.

JORNAL CERTEL – Dr. Hugo, também podemos prevenir o câncer de próstata com um estilo de vida saudável?

HUGO SCHUNEMANN – Isso, precisamos ter bons hábitos, consumindo alimentos variados, entre frutas, verduras e evitar comidas processadas, que contenham uma série de aditivos. Algo que a médio e longo prazos podem ser muito prejudiciais e que podem estar desenvolvendo outros tipos de cânceres. A atividade física regular também deve ser praticada, seja com alguma caminhada no parque. Tire um tempo do seu dia para isso. Evite também consumo de bebidas alcoólicas e o fumo.

JORNAL CERTEL – Você poderia dar um alerta para os homens para que não deixem de realizar consultas periódicas?

HUGO SCHUNEMANN – Todo mundo quer viver muito e quer viver bem. E como eu faço isso? Me cuidando. Uma das coisas é que os homens precisam pensar em se cuidar, e cuidar da próstata, porque ter um câncer em um estágio avançado acarreta em uma série de dificuldades para viver. Então, não temos motivos para passar por isso, vamos tentar evitar e ter uma vida longa e plena, pois estamos tomando os cuidados de saúde. O roteiro do câncer de próstata já está escrito, sabemos como a doença começa, evolui e termina. Se pudermos atuar precocemente, podemos mudar o rumo disso tudo.



Bianca Fraga Bithencorte
* Nutricionista - CRN 16.298



Camila Eidelwein
* Cirurgiã-dentista - CRO/RS 28.237

Sabotadores do emagrecimento

Quem já tentou emagrecer iniciando uma dieta na segunda-feira, mas nunca conseguiu levar ela adiante? Você já deve ter passado por isso alguma vez na vida, não é mesmo?

Um dos principais problemas com a dificuldade de emagrecer está interligado com os chamados sabotadores do emagrecimento que são o sedentarismo e o consumo elevado de alimentos industrializados. Contudo, o desequilíbrio mental também é um grande agravante no emagrecimento.

O que isso quer dizer? Que, muitas vezes, o ser humano possui uma necessidade de querer compensar algum sentimento, fazendo com que ele preencha esse espaço com comidas ricas em açúcares e gorduras. O que acaba virando um vício e se tornando cada vez mais difícil alcançar a perda de peso.

Os sabotadores do emagrecimento são padrões de pensamento, falas, sentimentos e comportamentos que nos acompanham durante a vida e que nos impedem de emagrecer, pois ficam o tempo todo nos impedindo de realizar objetivos e interesses.

Muitas vezes, confundimos os sentimentos e nem percebemos a prática da autossabotagem na nossa vida. Por conta disso, é fundamental saber identificar quais são os principais fatores considerados sabotadores e como superar cada um deles.

Motivação: A falta de motivação é, com certeza, um dos fatores mais comuns para conseguir concretizar o emagrecimento e é algo que acontece com todo mundo. Por isso, procure identificar quais são as causas da falta de motivação e o que pode ser feito para melhorá-las.

Ansiedade: É um fator considerado grande dificultador na dieta. Ela pode causar momentos de compulsão alimentar, fazendo com que você aumente o consumo de alimentos muito calóricos, levando ao ganho de peso e dificuldade para emagrecer. Estes alimentos estimulam a produção de serotonina, um hormônio que gera a sensação de bem-estar no organismo, aliviando momentaneamente a ansiedade.

E, para evitar a ansiedade, é necessário levar uma vida mais leve e se cobrar menos. Procurar pela ajuda de um psicólogo poderá ajudar a entender o que ocasiona os picos de ansiedade e como melhorar.

Desorganização: Ninguém consegue ter uma vida normal e saudável se for desorganizado, não é mesmo? Isso reflete em diversas coisas em nossa vida e uma delas está ligada diretamente ao emagrecimento.

Criar uma rotina de atividades físicas e alimentação equilibrada fará toda a diferença para que os sabotadores do emagrecimento não afetem seus pensamentos. Pessoas organizadas, além de serem mais felizes, são mais saudáveis.

Procrastinação: Aquela velha história de não deixar para amanhã o que você pode fazer hoje. Então, a procrastinação é um dos principais inimigos no dia a dia das pessoas que desejam fazer uma dieta regradada.

Para isso, é importante listar as prioridades do dia e fazer de tudo para cumpri-las dentro do prazo estipulado. Crie metas que fazem a diferença a longo prazo, pois de nada adianta tentar fazer tudo de uma vez. Os resultados não aparecem da noite para o dia.

Clareamento dental, qual fazer?

Quem não quer chegar no verão com os dentes branquinhos e brilhantes? Para isso, muitos recorrem aos tratamentos clareadores disponíveis nos consultórios odontológicos. Não existe um tratamento mais ou menos eficaz. Na verdade, todos os tipos de clareamento seguem o mesmo princípio: a ação de um gel (peróxido de hidrogênio ou carbamida) em diferentes concentrações, que libera oxigênio, e este altera a cor do dente. E existem basicamente dois tipos de clareamento - o Clareamento Caseiro e o Clareamento de Consultório.

- Clareamento Caseiro: diferente do que o nome diz, não pense que existem receitas com produtos caseiros para clarear os dentes em casa. O método caseiro consiste na confecção de moldeiras de silicone feitas sob medida para os seus dentes, onde o gel clareador será aplicado e levado a boca, e mesmo sendo um tratamento caseiro, o ideal é que você receba a orientação de um profissional. Ele indicará o produto mais adequado para o seu caso e aqueles que não são recomendados. O tempo de duração de cada aplicação pode variar de 30 minutos a 4 horas, dependendo do tipo de clareador e da concentração do gel. A desvantagem desta opção é que o aparecimento dos resultados finais demoram de 15 a 20 dias para serem observados, pois o clareamento acontece de forma gradual. Assim, se você deseja um clareamento imediato, deve escolher pelo método realizado em consultório.

- Clareamento de Consultório: este método é realizado pelo dentista no consultório odontológico, onde o profissional utiliza um gel clareador, porém de concentração mais elevada

do que os géis utilizados nos tratamentos caseiros, resultando assim em dentes mais brancos num período mais rápido. Este tratamento é realizado em 1 a 4 sessões, com duração média de 1h30min cada. Pode se estender um pouco mais, dependendo do caso, e o intervalo entre as sessões é de pelo menos 48 horas.

Mesmo sendo um tratamento muito procurado, o clareamento dental pode causar alguns efeitos colaterais para a saúde dos seus dentes, incluindo o esmalte e as gengivas. A estrutura do esmalte dentário pode ser afetada pelo uso inadequado ou repetitivo do tratamento de clareamento dental, uma das consequências está na formação de manchas intensas que, na maioria das vezes, não podem ser removidas. Vale lembrar que esses danos ao esmalte dentário são raros e estão associados às repetições da frequência do tratamento. Assim, para evitar esse tipo de problema, é necessário respeitar o tempo de segurança entre as sessões.

Outro efeito colateral muito relatado por quem passa pelo clareamento dental é o surgimento de dor ou possível aumento da sensibilidade dos dentes. Entretanto, quando isso acontece, esses sintomas tendem a desaparecer logo após o término do tratamento. Para minimizar este incômodo pode ser indicado o uso de um gel dessensibilizante antes do gel clareador.

Portanto, seja qual for o método escolhido, é fundamental antes consultar um dentista para que ele avalie sua saúde bucal e indique a técnica que melhor se encaixa para o seu caso, além de conversar sobre os riscos de cada procedimento e quais os cuidados necessários durante e após o procedimento.

Foto: Reprodução/Internet



Ingredientes

- 1/2 xícara (chá) de óleo;
- 3 ovos inteiros;

Bolo de casca de banana com chocolate meio amargo

- 1 banana com a casca bem lavada;
- 2 xícaras (chá) de açúcar mascavo;
- 1 colher (sopa) de canela em pó;
- 1 xícara (chá) de farinha de trigo;
- 1 xícara (chá) de farinha integral;
- 1 colher (sopa) de fermento em pó;
- 1 barra de chocolate meio amargo picado.

Modo de preparo

Pré-aquecer o forno a 180°. Colocar a banana e a casca bem lavada no liquidificador, adicionar todos os ingredientes úmidos e bater até virar uma mistura homogênea. Transferir para uma tigela e adicionar os ingredientes secos (o fermento em pó por último) misturando tudo. Colocar o chocolate picado e misturar levemente.

Fonte: nutricionista Bianca Fraga Bithencorte



Dr. Carlos Leandro Tiggemann
*Professor de Educação Física - CREF 2/RS-000863

Qualidade no atendimento

Há muitos anos que trabalho com prestação direta de serviços: fui mecânico, professor de academia, de grupos de emagrecimento do Peso Leve, de escola, de vôlei, e hoje, de estudantes do ensino superior. Sempre tive como resultado de minha renda a prestação dos meus serviços. Em última instância, o comércio e a indústria, bem como, o funcionalismo público, também representam um serviço que é prestado para vender mercadorias, ou transformá-la em um produto a ser vendido, ou ainda, a serviço da sociedade, respectivamente. Quando oferecemos comercialmente nossas habilidades à sociedade, o que as pessoas que as adquirem querem é que o prestador pelo menos resolva seu problema da melhor forma possível, tendo o mínimo de garantia sobre o mesmo, e de preferência, ser bem atendido no momento da contratação.

Pois bem, aí que eu gostaria de trocar uma ideia com você, leitor. Qual é a sua percepção da qualidade do atendimento nos dias de hoje, está na mesma, melhorando ou piorando? Na minha avaliação, tenho a sensação que a maioria das pessoas não se preocupa mais com isso, faz o básico e era isso. Não vejo a preocupação em fazer um bom trabalho, ou ainda, em fazer o melhor. Meus alunos, quando entregam um trabalho abaixo do esperado, são questionados com a seguinte questão por mim: este é o

melhor que você pôde fazer? Pergunta capciosa, não é? Se disserem que sim, vou questionar o ponto de corte deles. Se disserem que não, vou questionar o porquê do não. Sem saída, a não ser, melhorar para a próxima.

Mas, porque perdemos a motivação de atender bem? Ou ainda, qual o perfil que define um melhor atendimento, jovens ou mais velhos, homens ou mulheres, novatos ou experientes, vida ganha ou na luta? Acredito que é uma combinação de fatores, mas certamente, algumas habilidades devem estar presentes, como por exemplo: ter carisma, boa oratória e simpatia; ter empatia e “desconfiômetro”; possuir conhecimento técnico e estar atualizado; se preocupar em realmente resolver o problema do cliente; estar motivado e concentrado no atendimento; entender que o atendimento continua mesmo depois do cliente ter ido embora; ser organizado com as informações captadas a cada atendimento. Claro que nem sempre conseguimos tudo isso com todos, mas precisamos tentar. Sou do tipo que paga mais caro por isso, mas entendo que muitos preferem economizar.

O fato é que todos querem ser bem atendidos, mas nem sempre se preocupam em atender bem – muitos direitos e poucos deveres. Mas, sigamos em frente, atendendo as pessoas como gostaríamos de ser atendidos.



Augusto Weber
Assessor técnico do Capa Santa Cruz

Mosca das frutas

Vamos falar sobre a mosca das frutas que ataca tanto os pêssegos, goiabas, maçãs, laranjas, bergamotas, entre outras frutas, e é umas das piores pragas na fruticultura. Há duas espécies mais comuns no Brasil: a mosca do Mediterrâneo (*Ceratitis Capitata*) e a mosca sul-americana (*Anastrepha Fraterculus*).

A *C. Capitata*, quando adulta, mede de 4 a 5mm de comprimento, é de coloração amarelada com o tórax preto com manchas esbranquiçadas, as asas com pontos negros na metade. Na outra espécie, *A. Fraterculus*, o adulto mede cerca de 6,5mm de comprimento e é amarelado, as asas apresentam manchas típicas, há três faixas em S e em V invertido, sendo a que atinge o maior número de frutíferas no Brasil.

Os ovos são colocados sob a casca do fruto, as larvas, ao eclodirem, caminham em direção à polpa. A larva é afilada na região correspondente à cabeça e arredondada na parte oposta, amarelada e mede cerca de 8 mm de comprimento. Para pupar, a larva sai do fruto e penetra no solo onde forma casulo e emergirá a mosca adulta.

As larvas se alimentam da polpa dos frutos, podendo destruí-los e torná-los impróprios para a indústria e consumo *in natura*. No local onde a fêmea introduz o ovopositor para colocar os ovos, o fruto apo-

drece e cai. Forma-se uma lesão circular podre, com um orifício no centro que, se comprimido, libera um líquido. A *C. Capitata* ataca apenas os frutos mais maduros e a *A. Fraterculus* ataca tanto os frutos maduros quanto os mais verdes.

O seu ciclo de vida, de ovo a adulto, é de cerca de um mês para as duas espécies. Os machos formam agregações nas folhas, em razão da sua atração pelo ferormônio produzido por outros machos, que auxilia na localização e seleção dos casais. As fêmeas apresentam um período de oviposição, quando consomem alimentos ricos em proteína, que dura entre 15 a 35 dias. A oviposição é influenciada pela temperatura, luminosidade e pelas características do fruto (estágio de amadurecimento, forma, tamanho e características da casca). Quando as larvas estão totalmente desenvolvidas, abandonam o fruto e pupam o solo. O período de incubação leva de 2 a 3 dias, o larval de 10 a 15 dias, o pupal de 13 a 17 dias. O adulto pode viver até 180 dias e ocorrem durante todo o ano.

Em pomares domésticos, as formas de controle mais comuns são através de iscas com calda atrativa, pendurada nas árvores ou ensacando as frutas ainda verdes e pequenas com saquinhos de papel manteiga. Outra dica importante é sempre manter a vegetação embaixo das frutíferas.




A SOLIDEZ DO SEU PROJETO

Encontre a solução em **artefatos de cimento** para a sua obra e conte com a **qualidade Certel** para **projetos consistentes e seguros.**

- Pré-moldados
- Postes
- Estrutura para Linhas de Transmissão e Subestações de Energia
- Pavimentos intertravados
- Blocos



CIC VT empossa diretoria executiva para ampliar atuação

Créditos: Simone Wobeto



Novos diretores devem executar 25 projetos

Time é formado por pessoas vinculadas ao comércio filiado à CIC VT

pouco tomou posse um time muito forte, pessoas que realmente conhecem a área em que foram indicadas. Tenho a certeza de que vamos e já estamos saboreando muitas conquistas.”

Conheça os novos diretores

Diretoria Executiva CIC VT 2021-2022

Diretor de Indústria

Aline Eggers Bagatini – Acil Lajeado;

Anderson Capitanio – Acie Encantado;

Diretor Comércio e Serviços

Ricardo Luís Diedrich – CDL Lajeado;

Renato Luiz de Vargas – CIC Roca Sales;

Paulo Luciano dos Santos – Aciab;

Diretor de Infraestrutura e Logística

Adelar Steffler – Acisam;

Julio Cesar Salecker – CIC Teutônia;

Diretor do Agronegócio

Eloí Machado dos Santos – Acie;

Márcio Mügge – Cacic Estrela;

Diretor de Inovação e Tecnologia

Raquel Maria Camera Schwambach – Acisam Arroio do Meio;

Tânia Beatriz Graff – Acil Lajeado;

Diretor de Relação com o Associado e Desenv. Associativo

Tania Maria Schardong – CIC Teutônia;

Claus Humberto Wallauer – Cacic Estrela;

Diretor Jurídico

João Arruda – Acil Lajeado.

Uma nova fase na história da Câmara da Indústria, Comércio e Serviços do Vale do Taquari. A entidade regional implantou a diretoria executiva para dar suporte ao atual time. A cerimônia de posse dos novos diretores foi na noite do dia 07 de outubro, no salão de eventos da Associação Comercial e Industrial de Lajeado.

O novo grupo de diretores é formado por pessoas vinculadas às associações comerciais filiadas à CIC VT pela competência, trabalho e dedicação de cada uma nas ACI/CDL/CIC locais. De acordo com o consultor de Gestão de Negócios, Eduardo Bockel, os novos diretores vão executar os 25 projetos apontados no planejamento estratégico. “A entidade quer ser a protagonista do movimento associativo para que possa contribuir para o desenvolvimento regional, tornando o Vale do Taquari diferenciado”.

Para o presidente da CIC VT, Ivandro Carlos Rosa, a criação da diretoria executiva marca um passo importante no reposicionamento da CIC VT frente às demandas. “O novo grupo vai somar os esforços ao trabalho da atual diretoria. E essa soma faz uma grande diferença para a região, pois as pautas são cada vez mais amplas.”

No encerramento, o vice-presidente, Gilberto Picinini, frisou que o Vale do Taquari é o mais cooperativo do País. “Há

Passatempo

CAÇA-PALAVRA

www.coquetel.com.br

© Revistas COQUETEL

Procure e marque, no diagrama de letras, as palavras em destaque no texto.

O que é curral eleitoral?



ILUSTRAÇÃO: MÔNICA LIE

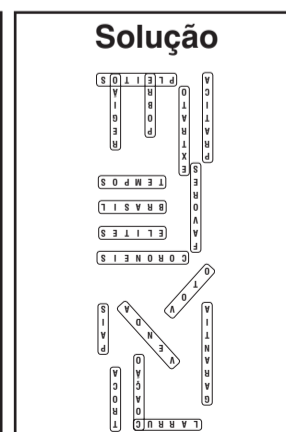
Utilizada desde os TEMPOS da República Velha (1889-1930), a expressão “CURRAL eleitoral” serve para denominar uma REGIÃO onde determinados políticos possuem uma grande influência política e social. A PRÁTICA ainda é adotada até hoje em alguns lugares do BRASIL.

Naquele período, os CORONÉIS exerciam grande poder sobre a população mais POBRE de nosso PAÍS, sobretudo nas áreas rurais. As ELITES da época, aproveitando-se do EXTRATO econômico e do pouco grau de instrução das pessoas, manipulavam os PLEITOS de forma que as beneficiassem.

O VOTO de cabresto era uma das formas mais utilizadas para o controle das eleições. Além da fraude, havia a VENDA do voto em TROCA de pequenos FAVORES ou pequenas vantagens financeiras. Quando isso não era GARANTIA de sucesso, a violência e a COAÇÃO eram empregadas.

Y	L	A	R	R	U	C	S	T	H
E	C	L	N	R	A	O	G	R	H
G	H	Y	S	D	E	A	I	O	R
A	A	T	Y	E	G	Ç	T	C	U
R	H	O	N	R	B	Ã	A	A	L
A	R	W	V	R	D	O	E	L	I
N	F	S	R	E	S	E	H	L	P
T	R	C	E	R	N	A	U	I	A
I	M	H	F	D	H	D	T	R	I
A	S	L	V	E	C	M	A	E	S
N	S	O	L	B	Y	G	H	N	U
D	T	M	D	S	C	B	G	G	C
O	Y	T	I	G	S	C	B	I	Y
F	I	C	O	R	O	N	E	I	S
Q	F	L	B	U	S	O	Y	L	F
M	A	F	T	E	L	I	T	E	S
A	V	M	F	U	G	F	L	C	I
S	O	T	R	B	R	A	S	I	L
A	R	B	S	H	D	O	C	C	C
N	E	C	R	T	E	M	P	O	S
U	S	E	C	B	U	S	E	B	T
P	N	X	C	M	W	C	F	F	I
R	E	T	A	O	E	L	D	R	Y
A	R	R	Y	Q	P	C	A	E	L
T	B	A	L	T	O	H	C	G	A
I	C	T	D	O	B	A	H	I	L
C	G	O	C	S	R	H	F	Ã	B
A	B	A	P	L	E	I	T	O	S
C	H	D	O	N	U	T	I	U	I

16



Certel promove diálogos de segurança com colaboradores

Momentos de interação possibilitam assegurar práticas para o trabalho de maneira segura

do com as respectivas regras, normas regulamentadoras e padrões estabelecidos pela cooperativa ou, até mesmo, por entidades fiscalizadoras e reguladoras, como Federação das Cooperativas de Energia, Telefonia e Desenvolvimento Rural do RS (Fecoergs), Confederação Nacional das Cooperativas de Infraestrutura (Infracoop) e Agência Nacional de Energia Elétrica (Aneel).

“Os diálogos são conduzidos por técnicos de segurança do trabalho, líderes de equipes, engenheiros ou até mesmo por especialistas convidados pela Certel. O objetivo é sempre orientar sobre temas diferentes e interessantes, para que fiquem ‘armazenados’ na memória do colaborador. Além dos colaboradores de Teutônia, também são beneficiados os das regiões de Lajeado, Boqueirão do Leão, Salvador do Sul, São Francisco de Paula e Taquara”, assinala Müller.



Encontros ocorrem a cada 15 dias na sede administrativa da cooperativa

Com o objetivo de conscientizar seus colaboradores da área elétrica para a prevenção de acidentes de trabalho, a Certel promove os Diálogos de Segurança. Os encontros ocorrem a cada 15 dias na sede administrativa, em Teutônia, e uma vez por mês nas unidades externas, com equipes de rede, plantões, medição especial, linha viva, entre outros que exerçam alguma atividade na rede energizada.

De acordo com o técnico de segurança do trabalho, Luís Fernando Müller, estes momentos consolidam as melhores práticas para trabalhar de maneira segura, sempre de acor-

Divulgação HOB



Joseane Müller foi contemplada no sorteio de setembro

Teutoniense premiada na Campanha Mãos Dadas com a Saúde

No sorteio da Campanha Mãos Dadas com a Saúde do mês de setembro, moradora do Bairro Languiru, município de Teutônia, foi a contemplada. Joseane Müller foi premiada com um vale-presente das Lojas Certel.

A campanha é realizada numa parceria entre o Hospital Ouro Branco (HOB), de Teutônia, e a Certel. Arrecada mensal-

mente cerca de R\$ 9,5 mil por meio das doações espontâneas de associados da cooperativa, debitadas nas faturas de energia elétrica, englobando em torno de 1,5 mil contribuintes da microrregião abrangida pelo hospital.

Para saber mais, contate a recepção do HOB pelo fone (51) 3762-1600 ou diretamente com a Certel.



redefinimos / seguros

Confira aqui o Número da Sorte 2021

Setembro

38.212

52.377

31.955

13.989

25.054

27.594

Confira acima o Número da Sorte do Energia Seguro Residencial de setembro, formado pelas unidades dos cinco prêmios da Loteria Federal, e que dá direito a um prêmio de R\$ 10 mil da Axa Seguros. O certificado pode ser obtido através do site www.poolseg.com.br/certificados.



Estenda sua mão e ajude o hospital da sua região!

Entre em contato com o hospital e contribua com uma doação através da fatura de energia elétrica.

Hospitais parceiros: Hospital Ouro Branco, Hospital São José, Hospital São Salvador, Hospital Comunitário de Marques de Souza, Hospital Dr. Anuar Elias Aesse, Hospital de Caridade São José e Hospital Santa Isabel de Progresso.



Clube Certel garante condições especiais e amplia aproximação com a comunidade



Cliente Certel com a equipe de Salvador do Sul

A cada compra o associado obtém uma pontuação

cresce a cada dia o número de clientes que procuram as Lojas Certel para conhecer o Programa de Vantagens Clube Certel. A cada compra, se obtém uma pontuação que assegura descontos na próxima aquisição, ampliando os benefícios e aproximando a comunidade com o varejo da cooperativa.

Um exemplo vem de Campestre Baixo, interior de Salvador do Sul. Muito feliz com o retorno da loja ao município, o associado e cliente Edson Luis Weschenfelder, 64 anos, endossa que é um grande admirador das ações desenvolvidas pela cooperativa. “E

o Clube Certel foi uma decisão muito acertada, pois sempre nos concede um preço especial, único na cidade, e nos convida a voltar para a loja. As gurias sempre nos recebem com todo o carinho e atenção e nos ajudam a decidir pela compra do melhor produto”, observa.

Segundo a gerente da loja, Rafaela Roer, o propósito é permitir que os clientes e associados se sintam valorizados. “Como sempre falamos, a cooperativa é de todos. Então, nada mais justo deles terem essa compensação da sua loja. Somos a única empresa que possibilita esse tipo de desconto, o que faz com que nossos clientes sempre voltem para adquirir mais produtos e soluções para os seus lares. Então, venham todos para a Certel”, enaltece Rafaela.

Caminhada pela Vida conscientizou para prevenção ao câncer



Caminhada foi alusiva ao Outubro Rosa e Novembro Azul

Colaboradores da Certel participaram, na tarde do dia 16 de outubro, juntamente com representantes de outras entidades, da Caminhada pela Vida, em ação alusiva ao Outubro Rosa

e Novembro Azul, preventiva aos cânceres de mama e próstata. A caminhada iniciou na sede da Sicredi e se estendeu até o Teutopark próximo ao Centro Administrativo Municipal.



Treinamento visa garantir maior segurança em atividades

Eletricistas recebem reciclagem da NR-10

120 colaboradores participaram do curso

Os eletricistas da Certel realizaram, entre os dias 27 de setembro a 1º de outubro, o curso de reciclagem da Norma Regulamentadora N° 10 (NR-10). Participaram da capacitação 120 colaboradores, que foram divididos em turmas para receber os treinamentos teóricos na sede administrativa da cooperativa, em Teutônia, bem como atividades práticas no Centro de Eletricidade do Colégio Teutônia.

A norma trata da segurança de instalações e serviços em eletricidade, tendo como propósito a proteção dos profissionais que atuam no sistema elétrico, entre eles, medidas de controle, isolamentos, dispositivos de proteção e outros

fatores que contribuem para as atividades a campo. Segundo o instrutor na área de segurança do trabalho, Jonas Ronei Schilling, o curso foi dividido em duas etapas. “Na parte teórica, abordamos temas como a segurança e a importância de realizar o trabalho de acordo com os procedimentos da NR-10. Já na parte prática, foi simulado salvamento em altura, montagem do sistema de resgate e padrões de maneira eficiente e segura”, afirma.

Para Schilling, é de extrema importância realizar o treinamento de reciclagem, a fim de revisar procedimentos e execução de determinadas tarefas. “Representam a premissa do cuidado e proteção dos colaboradores que trabalham na cooperativa, atuando de forma preventiva aos acidentes e, principalmente, preservando a vida dos profissionais”, finaliza.

Colaborador se despede da cooperativa



Nestor e equipe, na sede administrativa da Certel, em Teutônia

Contador atuou por 24 anos na Certel

Colaborador Nestor Bender, que atuou no setor de contabilidade da Certel durante 24 anos, se despediu dos colegas na tarde do dia 29 de setembro. Emocionado, Bender aproveitou para ressaltar e agradecer os momentos vivenciados na cooperativa e que fazem parte da sua história.

O presidente, Erineo José Henemann, agradeceu pelo profissionalismo e dedicação do colaborador. “Que tenha harmonia naquilo que irá fazer daqui para frente. É um momento também de descanso, levando apenas lembranças positivas e as amizades que aqui foram construídas”, finaliza.

Bender foi homenageado pelos colegas, que também recordaram histórias e ocasiões alegres, sendo presenteado por toda a equipe.

DEUTSCH

Unsere Deutsche Dialekte

Liebe Leserin, lieber Leser, oftmals geht unseren Dialekt verloren, weil wir kein Wert auf ihn legen. Heutzutage haben die neue Generationen überhaupt keinen Interesse unsere Dialekte zu sprechen. Sie sagen es sei die Sprache der Bauern oder die Sprache vom Opa und von der Oma und sie werden von den Schulkameraden ausgelacht und verspottet. Auch in der Schule haben wir noch Lehrer die das Erlernen einer

Minderheitensprache mit schlechten Augen ansehen. Das Argument dazu ist, dass sie Probleme beim Portugiesisch lernen bekommen werden, was überhaupt nicht wahr ist. Es wurde schon festgestellt, dass wenn man von Kind an mit zwei Sprachen aufwächst umso mehr Vorteile bekommt man. Bis zu den 90. Jahre war es auch in der USA eher als Hindernis angesehen, ab dann wurden die Mehrsprachigkeit gefördert. In Brasilien, im Gegenteil, begann es mit dem Sprachenverbot in der Ära Vargas an, mit Konsequenzen die man heute noch spüren kann, hauptsächlich wenn man von jemanden hört "Wir wohnen in Brasilien, hier spricht man Portugiesisch". Tschüs!

Prof. Dr. Marcelo Krug an der Universidade Federal da Fronteira Sul – Chapecó – SC
Prof. Dra. Cristiane Horst an der Universidade Federal da Fronteira Sul – Chapecó – SC
Prof. Ma. Aline Horst - Deutschlehrerin in Colinas und am Colégio Teutônia und am Colégio Martin Luther – RS

TALIAN

El nono, el nipoto e el mul

El orto stea nte un canton de terra scoasi sempre postada dadrio la casa, scoiesta e preparata aposta par piantar le verze, doperade tel disnar e tela sena. L'orto se lo fea dacordo con quanti ghenera nta fameia par sempre gaver verze frescoline par magnar. El zera sercá de tacoare spacade in meso e preparà co la delicatessa che sol la mama e la nona le gavea. Ai omeni tochea portar la boassa par ingrassar la terra che fea vegner bele e visose le piante. Se lo spartia par permeter piantar tei mesi caldi, tra altro, i peperoni, cocumeri, barbitole, ceole, fazoi de teghe, radici e tel inverno i capussi, i bisi, carotole, mostarda, fava lina e la salata. Ma sempre ghenera

el persemol, la salvia, sigolini e alecrin.

Genera sempre na vanesa ndoe metevèn le semense par vegner le piante par strapiantar quele racolte. Tuti di vanti el disnar o la sena esser pronta ndevèn tor su le verze che dopo nete le zera consade col aseu e lardo taiá a tirete. Che bele magnate che gavemos fat. Fin le budele le restea contente che le sufiea come mai. Come no genera veleni par copar i bisseti se spolverea la sendre par sora dele verze. Zera fin bel da veder i bisseti intorciolarse e voler scampar. Come se coltivia l'orto a quel tempo, sianca volemo dir che semo moderni, zera na magniera "ecológica" da quale ncoi tuti se maraveia.

Luiz A. Radaelli - Lajeado
(51) 99702-8250
www.radiob.asitalian.com.br

ANÚNCIOS FÚNEBRES

Ermerina Olinda Zimmer, de Sto. Antonio da Sta. Clara Baixa, Carlos Barbosa, faleceu no dia 08 de julho, aos 85 anos.



Celeste Helfenstein, do Bairro Centro Administrativo, Teutônia, faleceu no dia 14 de setembro, aos 64 anos.



Iraci da Silva Schmidt, de Conventos, Lajeado, faleceu no dia 11 de julho, aos 70 anos.



O ex-líder de núcleo e ex-conselheiro fiscal, Idílio Landmeier, de L^a Schmidt, Westfália, faleceu no dia 12 de agosto, aos 80 anos. A Certel transmite suas condolências aos familiares e amigos, e agradece pelo empenho e abnegação de Idílio em favor da causa cooperativa, sempre contribuindo com a melhoria da qualidade dos serviços prestados pela cooperativa em seu município.



Genilson Antônio Kich, de Três Saltos Médio, Travesseiro, faleceu no dia 18 de março, aos 50 anos.



Werner Sergio Fensterseifer, de L^a Leopoldina, Teutônia, faleceu no dia 26 de julho, aos 67 anos.



Arlindo Klein, de Picada Felipe Essig, Travesseiro, faleceu no dia 02 de julho, aos 92 anos.



Aselda Ella Wasem, de L^a Bastos, Marques de Souza, faleceu no dia 08 de agosto, aos 81 anos.



Guido Krume-nauer, de São Bento, Lajeado, faleceu no dia 03 de agosto, aos 73 anos.



Celio Dilson Malheiros de Oliveira, de Julio de Castilhos, Salvador do Sul, faleceu no dia 28 de abril, aos 60 anos.



Peri da Silva, do Bairro Bom Pastor, Lajeado, faleceu no dia 07 de agosto, aos 79 anos.



Elsa Frozza Mantelli, de São Luis de Castro, Boa Vista do Sul, faleceu no dia 22 de fevereiro, aos 95 anos.



Telmo Rieger, de Teutônia, faleceu no dia 20 de julho, aos 70 anos.



Bruno Raimundo Eggert, do Bairro Canabarro, Teutônia, faleceu no dia 10 de fevereiro, aos 69 anos.



Olinda Cord Birkheuer, do Bairro Teutônia, Teutônia, faleceu no dia 18 de agosto, aos 83 anos.



Ivo Tranquilino Fucks, de Felipe Essig, Travesseiro, faleceu no dia 22 de agosto, aos 75 anos.



Marcedo Michel, do Bairro Teutônia, Teutônia, faleceu no dia 22 de agosto, aos 70 anos.



Ivoni Plantholt Feldmann, de L^a Frank, Westfália, faleceu no dia 11 de julho, aos 76 anos. Elcido Feldmann, faleceu no dia 30 de dezembro, aos 80 anos.



Energia Seguro de Vida

Valor recebido em caso de falecimento do associado ou cônjuge:

- Morte natural do associado: R\$ 3.500,00
- Morte acidental do associado: R\$ 7.000,00
- Morte natural ou acidental do cônjuge: R\$ 3.500,00

Documentos necessários:

* Cópia do CPF/RG ou CNH do falecido e do solicitante;
* Cópia da fatura de energia elétrica referente ao mês do sinistro com a cobrança do auxílio pecúlio;
* Cópia da certidão de óbito;
* Cópia da certidão de casamento atualizada ou comprovante de união estável do falecido;
* Cópia do cartão ou extrato da conta bancária do solicitante e informado se a mesma é conjunto, poupança ou corrente;

* Cópia do comprovante de residência (conta de energia elétrica, água ou telefone) do falecido e do solicitante;
* Nome completo, com data de nascimento e CPF de todos os herdeiros do falecido.

Em caso de morte acidental, também é necessário:
Acreditar:
- Cópia do Boletim de Ocorrência Policial;
- Cópia do Laudo do IML;

- Cópia da fatura de energia elétrica de dois anos anteriores ao mês do sinistro, contendo a cobrança do auxílio pecúlio.

Em casos de acidentes automobilísticos, onde o falecido era o condutor, adicionar:
- Cópia do laudo de dosagem alcoólica;
- Cópia da CNH.

Obs.: Para ter direito ao Energia Seguro de Vida, o associado deverá estar em dia com o pagamento da mensalidade. No caso de óbito, o prazo para solicitação do benefício é de até 3 anos após a data do falecimento do associado e de até 1 ano após o falecimento do cônjuge.

Nossa Terra, Nossa Gente



Eduarda Nietzsche

De Conventos, Lajeado, completou seus 10 anos no dia 06 de outubro. O pai de Eduarda, Cesar Eduardo Nietzsche, também comemorou a passagem do seu aniversário. Ambos são homenageados pelos pais e avós, Isolde e Eldo Nietzsche, Lucia e Nelson Braun e a mãe e esposa Ana Paula Braun Nietzsche. **Parabéns, Eduarda e Cesar Eduardo!**



Stefani Carol Imhoff

De Imigrante, completou seus 20 anos no dia 20 de outubro. É carinhosamente homenageada pelos amigos Margane e Douglas. **Parabéns, Stefi!** Te adoramos!



Rodrigo Kuhn Wetter

De Boa Vista, Poço das Antas, completou seus sete anos no dia 08 de outubro. É homenageado pelos pais Sidinei e Daiane e avós. **Parabéns, Rodrigo!**



Cipa's conscientizaram sobre primeiros socorros e infecções sexualmente transmissíveis



Colaboradores também receberam treinamento de primeiros socorros

Equipe realizou capacitação de 20h dividida em cinco módulos

Recém-empossados, no dia 28 de setembro, os novos integrantes das Comissões Internas de Prevenção de Acidentes do Trabalho (Cipa's) da Certel tiveram uma série de cursos que contribuirão para o bom desempenho preventivo nos diferentes segmentos da cooperativa. Duas palestras enfocaram noções de primeiros socorros e de como prevenir infecções sexualmente transmissíveis (IST's).

A subcomandante do Corpo de Bombeiros Voluntários de Teutônia, Érica Ferreira da Silva, palestrou sobre primeiros socorros, com orientações sobre como agir diante de acidentes de trânsito e imprevistos que podem vir a ocorrer. Já a enfermeira e coordenadora do curso técnico de enfermagem da Univates, Neusa Beatriz Lindemann Wallauer, destacou como as IST's, a exemplo da gonorreia, sífilis e Aids, agem e devem ser evitadas.

Os cipeiros também participaram de treinamentos de combate a incêndio, conceitos básicos da Cipa e finalizaram com mapa e mapeamento de risco. Antes da posse, foi realizada capacitação de 20 horas dividida em cinco módulos.

Compartilhe conosco os seus momentos de alegria, homenageie seus familiares e amigos nesse espaço que o Jornal Certel proporciona para os seus associados. Preencha o formulário nas Lojas Certel ou Postos de Atendimento, ou acesse www.certel.com.br/comunicacao

Formatura | Aniversário
Batizado | Casamento
Confirmação | Bodas

Certel retorna para Vera Cruz com uma loja surpreendente

Loja inaugurou no dia 15 de outubro

Com orgulho e muita alegria, depois de praticamente quatro anos ausente na cidade de Vera Cruz, no dia 15 de outubro, a Certel retornou para a cidade com uma loja pensada com muito carinho para toda a população. O ato de inauguração foi marcado com a presença da direção da cooperativa, representada pelo presidente Erineo Henneemann, de colegas dos diversos setores de apoio, como também de importantes figuras políticas, como o prefeito, Gilson Becker, o presidente da Câmara de Vereadores, Valceni Goularte da Silva, a vereadora, Vaneila Helfer, e o pastor John, os

quais ressaltaram a importância do retorno da Certel para a cidade.

A loja está localizada na Rua Roberto Gruendling, 18, no centro da cidade, próximo ao hospital, em um amplo espaço, com opções de eletro, portáteis, bazar e telefonia, além de diversos serviços pensados para a praticidade do dia a dia das famílias, e a maior variedade de produtos na linha de móveis da cidade.

A equipe da loja, que tem a gerência de Rodrigo José Hister, colaborador da cooperativa há 15 anos, é composta por outros 11 colegas envolvidos direta e indiretamente na operação da loja, todos inclusive da cidade de Vera Cruz, proporcionando um atendimento próximo e caloroso para a realização dos sonhos das famílias vera-cruzenses.



Momento da inauguração



Parte da equipe reunida

A satisfação de bem atender



Equipe foi até a residência do cliente

Atender bem um cliente, às vezes, ultrapassa o fato de bem recebê-lo, tratá-lo cordialmente e apresentar soluções as suas necessidades. A Loja Certel de Encantado vivenciou recentemente uma experiência que revela a essência cooperativista da rede, e que também demonstra a razão pela qual o número de clientes só vem aumentando.

A loja atendeu a ligação de Marciano Graciola, morador de Linha Argola, no interior de Encantado. Ele necessitava de um novo telefone celular, no entanto, por ser cadeirante, não dispunha de condições para ir até a loja, no Centro da cidade.

“Como resposta, obtive a afirmação da vendedora Andrieli, dizendo que eu não precisaria me preocupar, pois viriam até a minha casa. E chegaram mesmo, numa quinta-feira,

com toda educação e simpatia, apresentando diferentes opções de celular para mim. Até minha irmã acabou comprando um telefone para ela. Só podemos agradecer pela disponibilidade e por terem me atendido com tanto carinho”, salienta Marciano.

A gerente da Certel de Encantado, Jenifer Mello, observa que é uma satisfação atender com excelência cada cliente da sua loja, esteja ele onde estiver. “Temos uma equipe muito bem preparada para oferecer soluções e facilitar a vida dos nossos clientes. Se ele não puder vir até a gente, vamos diretamente até ele. Ficamos muito felizes por ter ajudado o cliente Marciano, de receber o seu carinho e por ele ter gostado do nosso produto. Isso é o mais gratificante de tudo”, enfatiza a gerente.

Garantia de bom atendimento aos clientes

Ernani Aloísio Mallmann
Diretor



Operação e manutenção de energia

Diferente da Matriz Elétrica Mundial, que depende principalmente do Carvão Mineral (38%), gás natural (23%), nuclear (10%), solar, eólica, biomassa e outros (13%) e hídrica (apenas 16%), para gerar sua energia elétrica, a Matriz Elétrica Brasileira tem a predominância da fonte hídrica (62,5%) para gerar a energia elétrica consumida, conforme pode ser consultado no site da EPE - Empresa de Pesquisa Energética (que presta serviços ao Ministério de Minas e Energia (MME) na área de estudos e pesquisas destinadas a subsidiar o planejamento do setor energético). As outras fontes de geração de energia elétrica, como solar, eólica, biomassa, em crescimento acentuado, bem como a nuclear e derivados de petróleo, estão sendo cada vez mais incrementadas para suprir a deficiência hídrica, que perde a cada ano sua participação percentual, devendo chegar, em 2030, com 49% da Matriz Elétrica Brasileira.

Portanto, cada vez que ocorre uma seca no Brasil, como agora, que está sendo a pior em 91 anos e principalmente nas regiões Sudeste e Centro-Oeste, que representa 70% da geração de energia hídrica do País, existe um desequilíbrio entre geração e demanda de energia elétrica. Nesta situação, as fontes derivadas de combustíveis fósseis são usadas acentuadamente para gerar eletricidade adicional, o que resulta em aumento na conta mensal para todo consumidor brasileiro cativo, ou seja, aquele consumidor que não compra a energia no mercado livre em função da legislação vigente atualmente. Contudo, a manutenção da geração hídrica, em função do baixo nível das barragens, tem sido um desafio muito grande para atender a crescente demanda de energia elétrica e também para manter a estabilidade do Sistema Elétrico Brasileiro. Como o Brasil abandonou há décadas o uso de reservatórios de maior volume de água nas usinas hidrelétricas, para fazer frente às estiagens em cada período crítico, como este que está ocorrendo, o uso da geração térmica será requisitado com mais intensidade.

Em cada ano, nos meses de novembro até maio, ocorre o período úmido na região onde estão localizados os maiores reservatórios de água do País (Sudeste e Centro-Oeste). O próximo período chuvoso será decisivo para a recuperação dos níveis desses reservatórios e reduzir os preços das tarifas de energia elétrica, atualmente penalizadas pelo uso das bandeiras tarifárias em função da ativação das usinas térmicas e evitar o risco de apagão.



Cooperar com práticas sustentáveis faz parte da nossa essência.

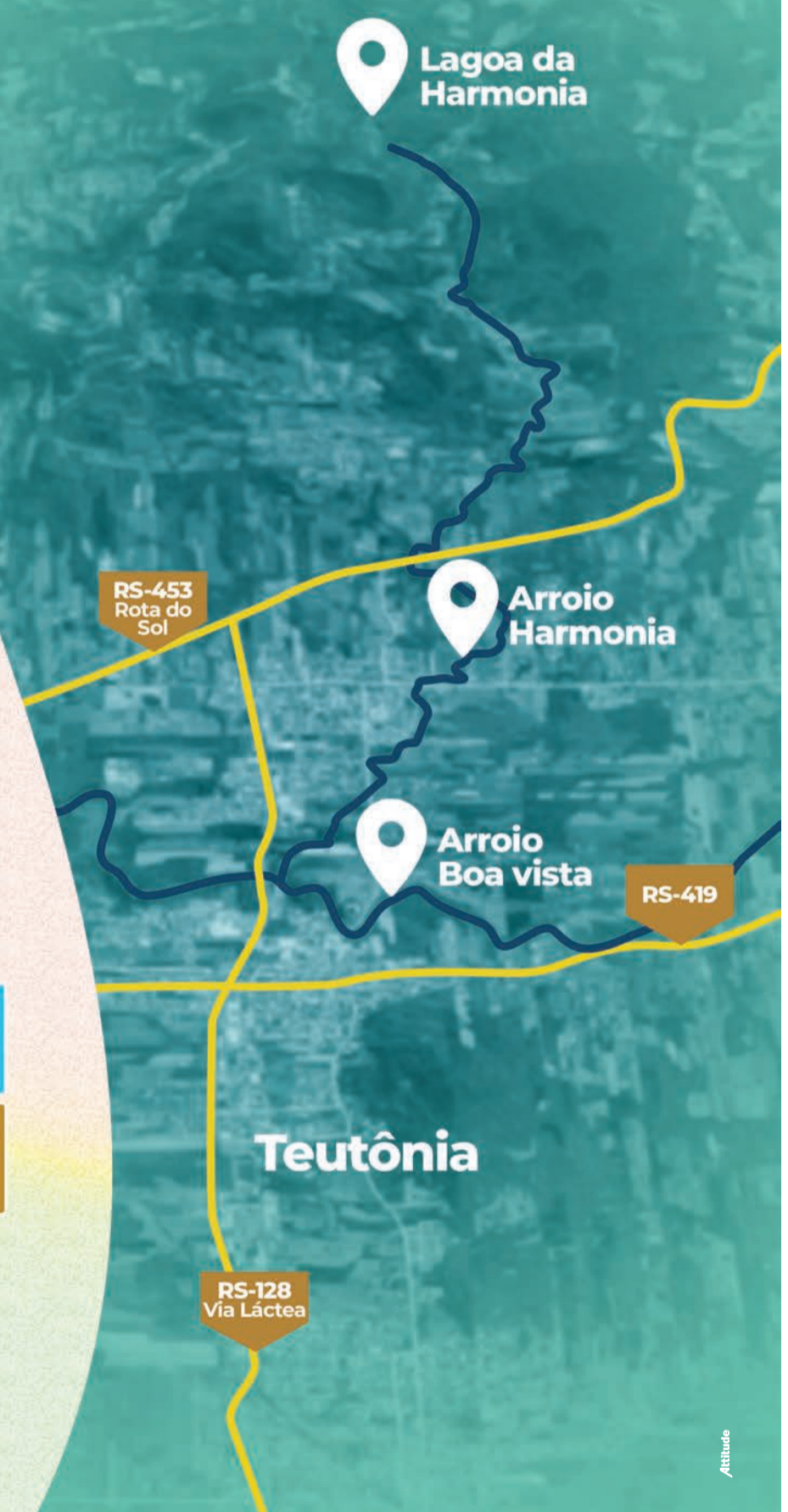
O projeto **Harmonia Sustentável** tem como objetivo **estimular a sustentabilidade da Microbacia do Arroio Harmonia**, onde iniciamos nossas atividades em 1956.

Em parceria com a Univates, Comitê de Gerenciamento da Bacia Hidrográfica Taquari-Antas e entidades locais, estamos desenvolvendo ações com as comunidades estimulando a conscientização sobre os recursos hídricos e o meio ambiente, seguindo os critérios adotados nos 17 ODS's (Objetivos de Desenvolvimento Sustentável) da Organização das Nações Unidas:



Os ODS's são um apelo global à ação para acabar com a pobreza, proteger o meio ambiente e o clima e garantir que as pessoas, em todos os lugares, possam desfrutar de paz e de prosperidade.

Acompanhe em nosso site e redes sociais!



Altitude

Canais de comunicação:



0800 510 6300
ou 0800 520 6300



0800 510 6300



www.certel.com.br



Agência Virtual
(acesso no site)



Aplicativo
Certel Energia